



2021 年度

单位决算公开文本



预算代码：208022

单位名称：南宫市苏村中心学校

二〇二二年十一月

2021 年度单位决算公开文本

南宫市苏村中心学校

二〇二二年十一月



目 录

第一部分 单位概况

一、单位职责

二、机构设置

第二部分 2021 年度单位决算报表

第三部分 2021 年单位决算情况说明

一、收入支出决算总体情况说明

二、收入决算情况说明

三、支出决算情况说明

四、财政拨款收入支出决算总体情况说明

五、一般公共预算“三公”经费支出决算情况说明

六、预算绩效情况说明

七、机关运行经费情况

八、政府采购情况

九、国有资产占用情况

十、其他需要说明的情况

第四部分 名词解释

第一部分 单位概况



一、单位职责

(1) 为南宫市辖区小学生提供教育服务，促进南宫市教育健康、可持续发展。

(2) 从保证学生生命安全出发，认真做好安全工作。

(3) 加强教师的师德、师风教育，提升教师道德修养和人文素养。

(4) 强化教师素质，提高教师教育教学能力，促进教师专业化成长。

(5) 鼓励教师积极投身到课题研究中，强化教师科研意识，培养教师的创新能力和科研习惯。

(6) 以课堂教学为主，寓教于乐，开发学生智力，培养学生良好的生活和学习习惯。

(7) 开展形式多样的活动，丰富学生的校园生活。

(8) 根据学生的年龄合理配餐，做到营养均衡，确保学生的健康成长。

(9) 倡导建立新型的家校关系，通过家长会、家长课堂等形式，做好家校沟通工作，更新家长的教育理念。

二、机构设置

从决算编报单位构成看，纳入 2021 年度本单位决算汇编范围的独立核算单位（以下简称“单位”）共 1 个，具体情况如下：

序号	单位名称	单位基本性质	经费形式
1	南宫市苏村中心学校	财政补助事业单位	财政拨款

注：1、单位基本性质分为行政单位、参公事业单位、财政补助事业单位、经费自理事业单位四类。

2、经费形式分为财政拨款、财政性资金基本保证、财政性资金定额或定项补助、财政性资金零补助四类。

第二部分 2021 年度单位决算表

收入支出决算总表

单位：南宫市苏村中心学校

2021 年度

公开 01 表
金额单位：万元

收入			支出		
项目	行次	金额	项目	行次	金额
栏次		1	栏次		2
一、一般公共预算财政拨款收入	1	734.11	一、一般公共服务支出	32	
二、政府性基金预算财政拨款收入	2		二、外交支出	33	
三、国有资本经营预算财政拨款收入	3		三、国防支出	34	
四、上级补助收入	4		四、公共安全支出	35	
五、事业收入	5		五、教育支出	36	629.60
六、经营收入	6		六、科学技术支出	37	
七、附属单位上缴收入	7		七、文化旅游体育与传媒支出	38	
八、其他收入	8		八、社会保障和就业支出	39	63.04
	9		九、卫生健康支出	40	20.89
	10		十、节能环保支出	41	
	11		十一、城乡社区支出	42	0.55
	12		十二、农林水支出	43	
	13		十三、交通运输支出	44	
	14		十四、资源勘探工业信息等支出	45	
	15		十五、商业服务业等支出	46	
	16		十六、金融支出	47	
	17		十七、援助其他地区支出	48	
	18		十八、自然资源海洋气象等支出	49	
	19		十九、住房保障支出	50	35.00
	20		二十、粮油物资储备支出	51	
	21		二十一、国有资本经营预算支出	52	
	22		二十二、灾害防治及应急管理支出	53	

	23		二十三、其他支出	54	
	24		二十四、债务还本支出	55	
	25		二十五、债务付息支出	56	
	26		二十六、抗疫特别国债安排的支出	57	
本年收入合计	27	734.11	本年支出合计	58	749.07
使用非财政拨款结余	28		结余分配	59	
年初结转和结余	29	14.96	年末结转和结余	60	
	30			61	
总计	31	749.07	总计	62	749.07

注：本表反映单位（或单位）本年度的总收支和年末结转结余情况。本套报表金额单位转换时可能存在尾数误差。

收入决算表

单位：南宫市苏村中心学校

2021 年度

公开 02 表
金额单位：万元

项目		本年收入 合计	财政拨款 收入	上级补助收 入	事业 收入	经营 收入	附属 单位 上缴 收入	其他收入
功能分类科目编码	科目名称							
栏次		1	2	3	4	5	6	7
合计		734.11	734.11					
205	教育支出	615.19	615.19					
20501	教育管理事务	77.50	77.50					
2050199	其他教育管理事务支出	77.50	77.50					
20502	普通教育	537.69	537.69					
2050201	学前教育	34.09	34.09					
2050202	小学教育	431.73	431.73					
2050203	初中教育	15.22	15.22					
2050299	其他普通教育支出	56.64	56.64					
208	社会保障和就业支出	63.04	63.04					
20805	行政事业单位养老支出	63.04	63.04					
2080505	机关事业单位基本养老保险缴费支出	40.26	40.26					
2080506	机关事业单位职业年金缴费支出	22.78	22.78					
210	卫生健康支出	20.89	20.89					
21011	行政事业单位医疗	20.89	20.89					
2101102	事业单位医疗	20.89	20.89					
221	住房保障支出	35.00	35.00					

22102	住房改革支出	35.00	35.00				
2210201	住房公积金	35.00	35.00				

注：本表反映单位（或单位）本年度取得的各项收入情况。

支出决算表

公开 03 表

单位：南宮市苏村中心学校 2021 年度 金额单位：万元

项目		本年支出合计	基本支出	项目支出	上缴上级支出	经营支出	对附属单位补助支出
功能分类科目编码	科目名称						
栏次		1	2	3	4	5	6
合计		749.07	552.29	196.78			
205	教育支出	629.60	433.36	196.23			
20501	教育管理事务	77.50	77.50				
2050199	其他教育管理事务支出	77.50	77.50				
20502	普通教育	552.10	355.86	196.23			
2050201	学前教育	35.29		35.29			
2050202	小学教育	431.73	355.86	75.87			
2050203	初中教育	15.22		15.22			
2050299	其他普通教育支出	69.85		69.85			
208	社会保障和就业支出	63.04	63.04				
20805	行政事业单位养老支出	63.04	63.04				
2080505	机关事业单位基本养老保险缴费支出	40.26	40.26				
2080506	机关事业单位职业年金缴费支出	22.78	22.78				
210	卫生健康支出	20.89	20.89				
21011	行政事业单位医疗	20.89	20.89				
2101102	事业单位医疗	20.89	20.89				
212	城乡社区支出	0.55		0.55			

21208	国有土地使用权出让收入安排的支出	0.55		0.55			
2120804	农村基础设施建设支出	0.55		0.55			
221	住房保障支出	35.00	35.00				
22102	住房改革支出	35.00	35.00				
2210201	住房公积金	35.00	35.00				

注：本表反映单位（或单位）本年度各项支出情况。

财政拨款收入支出决算总表

公开 04 表
金额单位：万
元

单位：南宫市苏村中心学校

2021 年度

收 入			支 出					
项目	行次	金额	项目	行次	合计	一般公共预算 财政拨款	政府性基 金预算财 政拨款	国有资本经 营预算财政 拨款
栏次		1	栏次		2	3	4	5
一、一般公共预算财政拨款	1	734.11	一、一般公共服务支出	33				
二、政府性基金预算财政拨款	2		二、外交支出	34				
三、国有资本经营财政拨款	3		三、国防支出	35				
	4		四、公共安全支出	36				
	5		五、教育支出	37	629.60	629.60		
	6		六、科学技术支出	38				
	7		七、文化旅游体育与传媒支出	39				
	8		八、社会保障和就业支出	40	63.04	63.04		
	9		九、卫生健康支出	41	20.89	20.89		
	10		十、节能环保支出	42				
	11		十一、城乡社区支出	43	0.55		0.55	
	12		十二、农林水支出	44				
	13		十三、交通运输支出	45				
	14		十四、资源勘探工业信息等支出	46				
	15		十五、商业服务业等支出	47				
	16		十六、金融支出	48				
	17		十七、援助其他地区支出	49				

	18		十八、自然资源海洋气象等支出	50				
	19		十九、住房保障支出	51	35.00	35.00		
	20		二十、粮油物资储备支出	52				
	21		二十一、国有资本经营预算支出	53				
	22		二十二、灾害防治及应急管理支出	54				
	23		二十三、其他支出	55				
	24		二十四、债务还本支出	56				
	25		二十五、债务付息支出	57				
	26		二十六、抗疫特别国债安排的支出	58				
	27	734.11	本年支出合计	59	749.07	748.52	0.55	
年初财政拨款结转和结余	28	14.96	年末财政拨款结转和结余	60				
一般公共预算财政拨款	29	14.41		61				
政府性基金预算财政拨款	30	0.55		62				
国有资本经营预算财政拨款	31			63				
总计	32	749.07	总计	64	749.07	748.52	0.55	

注：本表反映单位（或单位）本年度一般公共预算财政拨款、政府性基金预算财政拨款和国有资本经营预算财政拨款的总收支和年末结转结余情况。

一般公共预算财政拨款支出决算表

公开 05 表

单位：南宫市苏村中心学校

2021 年度

金额单位：万元

项目		本年支出		
功能分类科目编码	科目名称	小计	基本支出	项目支出
栏次		1	2	3
合计		748.52	552.29	196.23
205	教育支出	629.60	433.36	196.23
20501	教育管理事务	77.50	77.50	
2050199	其他教育管理事务支出	77.50	77.50	
20502	普通教育	552.10	355.86	196.23
2050201	学前教育	35.29		35.29
2050202	小学教育	431.73	355.86	75.87
2050203	初中教育	15.22		15.22
2050299	其他普通教育支出	69.85		69.85
208	社会保障和就业支出	63.04	63.04	
20805	行政事业单位养老支出	63.04	63.04	
2080505	机关事业单位基本养老保险缴费支出	40.26	40.26	
2080506	机关事业单位职业年金缴费支出	22.78	22.78	
210	卫生健康支出	20.89	20.89	
21011	行政事业单位医疗	20.89	20.89	
2101102	事业单位医疗	20.89	20.89	
221	住房保障支出	35.00	35.00	
22102	住房改革支出	35.00	35.00	
2210201	住房公积金	35.00	35.00	

注：本表反映单位（或单位）本年度一般公共预算财政拨款支出情况。

一般公共预算财政拨款基本支出决算表

公开 06 表

单位：南宫市苏村中心学校

2021 年度

金额单位：万元

人员经费			公用经费					
科目编码	科目名称	决算数	科目编码	科目名称	决算数	科目编码	科目名称	决算数
301	工资福利支出	414.23	302	商品和服务支出	7.79	307	债务利息及费用支出	
30101	基本工资	209.75	30201	办公费		30701	国内债务付息	
30102	津贴补贴	18.79	30202	印刷费		30702	国外债务付息	
30103	奖金		30203	咨询费		310	资本性支出	
30106	伙食补助费		30204	手续费		31001	房屋建筑物购建	
30107	绩效工资	63.43	30205	水费		31002	办公设备购置	
30108	机关事业单位基本养老保险缴费	40.26	30206	电费		31003	专用设备购置	
30109	职业年金缴费	22.78	30207	邮电费		31005	基础设施建设	
30110	职工基本医疗保险缴费	20.89	30208	取暖费		31006	大型修缮	
30111	公务员医疗补助缴费		30209	物业管理费		31007	信息网络及软件购置更新	
30112	其他社会保障缴费	3.34	30211	差旅费		31008	物资储备	
30113	住房公积金	35.00	30212	因公出国（境）费用		31009	土地补偿	
30114	医疗费		30213	维修（护）费		31010	安置补助	

30199	其他工资福利支出		30214	租赁费		31011	地上附着物和青苗补偿	
303	对个人和家庭的补助	130.27	30215	会议费		31012	拆迁补偿	
30301	离休费		30216	培训费		31013	公务用车购置	
30302	退休费	33.87	30217	公务接待费		31019	其他交通工具购置	
30303	退职（役）费		30218	专用材料费		31021	文物和陈列品购置	
30304	抚恤金	5.79	30224	被装购置费		31022	无形资产购置	
30305	生活补助	13.10	30225	专用燃料费		31099	其他资本性支出	
30306	救济费		30226	劳务费		399	其他支出	
30307	医疗费补助		30227	委托业务费		39906	赠与	
30308	助学金		30228	工会经费	3.14	39907	国家赔偿费用支出	
30309	奖励金	77.50	30229	福利费	4.65	39908	对民间非营利组织和群众性自治组织补贴	
30310	个人农业生产补贴		30231	公务用车运行维护费		39999	其他支出	
30311	代缴社会保险费		30239	其他交通费用				
30399	其他对个人和家庭的补助		30240	税金及附加费用				
			30299	其他商品和服务支出				
人员经费合计		544.50	公用经费合计				7.79	

注：本表反映单位（或单位）本年度一般公共预算财政拨款基本支出明细情况。

一般公共预算财政拨款“三公”经费支出决算表

公开 07 表

单位：南宫市苏村中心学校

2021 年度

金额单位：万元

预算数						决算数					
合计	因公出国 (境)费	公务用车购置及运行费			公务接待 费	合计	因公出国 (境)费	公务用车购置及运行费			公务接待 费
		小计	公务用 车购置 费	公务用 车运行 费				小计	公务用 车购置 费	公务用 车运行 费	
1	2	3	4	5	6	7	8	9	10	11	12

注：本表反映单位本年度“三公”经费支出预决算情况。本单位本年度无相关数据，按要求以空表列示。

政府性基金预算财政拨款收入支出决算表

公开 08 表
金额单位：万元

单位：南宫市苏村中心学校

2021 年度

项目		年初结转 和结余	本年收入	本年支出			年末结转和结 余
功能分类科目编码	科目名称			小计	基本支出	项目支出	
栏次		1	2	3	4	5	6
合计		0.55		0.55		0.55	
212	城乡社区支出	0.55		0.55		0.55	
21208	国有土地使用权出让收入安排的支出	0.55		0.55		0.55	
2120804	农村基础设施建设支出	0.55		0.55		0.55	

注：本表反映单位本年度政府性基金预算财政拨款收入、支出及结转和结余情况。

国有资本经营预算财政拨款支出决算表

公开 09 表

单位：南宫市苏村中心学校

2021 年度

金额单位：万元

项目		本年支出		
功能分类科目编码	科目名称	合计	基本支出	项目支出
栏次		1	2	3
合计				

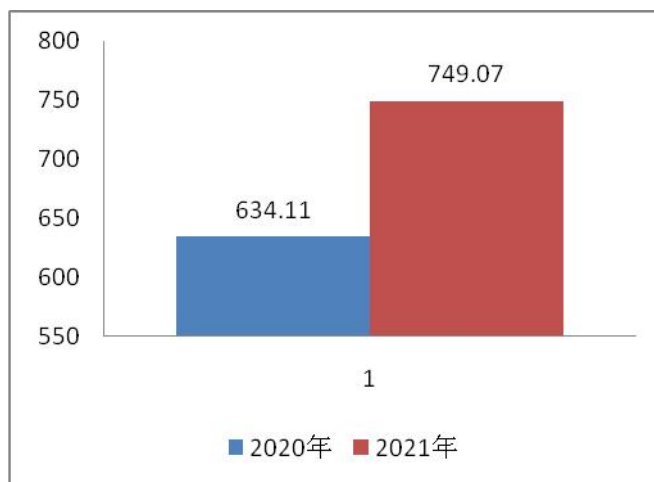
注：本表反映单位本年度国有资本经营预算财政拨款收入、支出及结转结余情况，本单位本年度无相关数据，按要求以空表列示。



第三部分 2021 年度单位决算情况说明

一、收入支出决算总体情况说明

本单位 2021 年度收、支总计（含结转和结余）749.07 万元。与 2020 年度决算相比，收支各增加 114.96 万元，增长 18.13%，主要原因是人员经费增加。

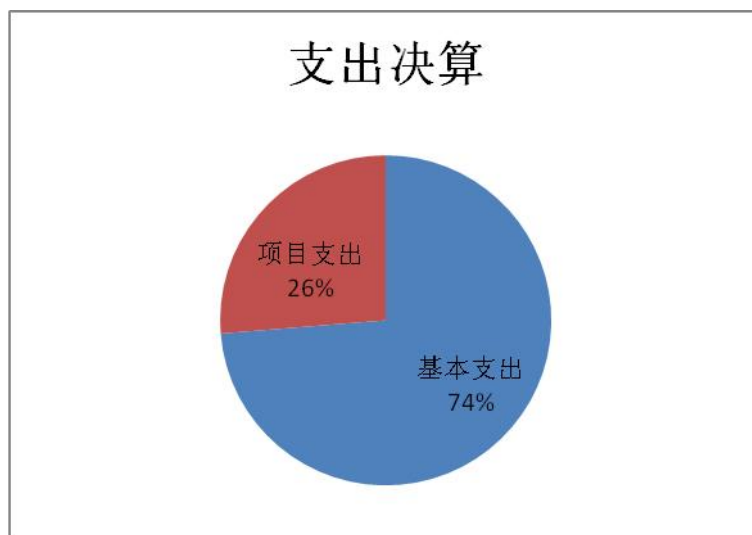


二、收入决算情况说明

本单位 2021 年度收入合计 749.07 万元，其中：财政拨款收入 749.07 万元，占 100%。

三、支出决算情况说明

本单位 2021 年度支出合计 749.07 万元，其中：基本支出 552.29 万元，占 73.73%；项目支出 196.78 万元，占 26.27%。



四、财政拨款收入支出决算总体情况说明

(一) 财政拨款收支与 2020 年度决算对比情况

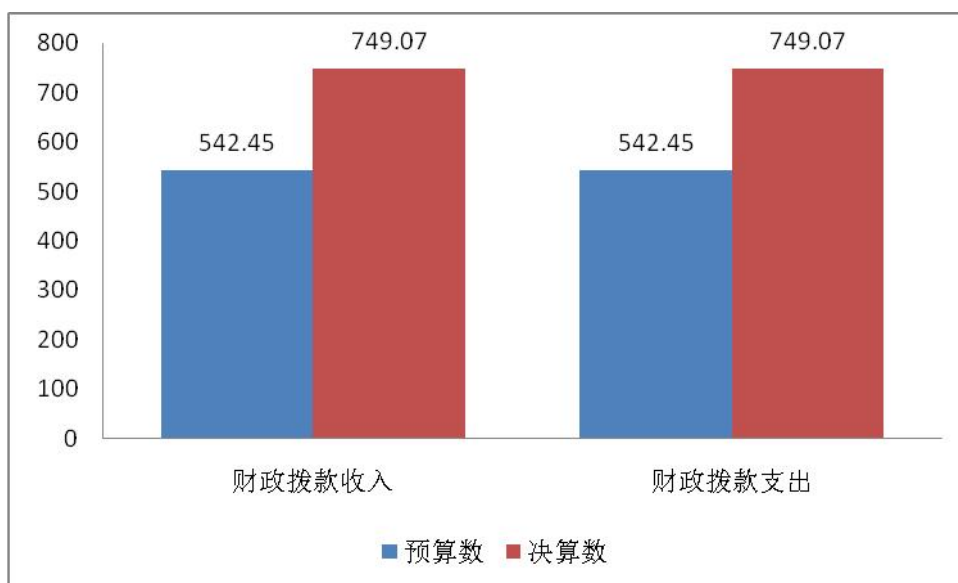
本单位 2021 年度财政拨款本年收入 749.07 万元,比 2020 年度增加 114.96 万元,增长 18.13%,主要是人员经费增加;本年支出 749.07 万元,增加 114.96 万元,增长 18.13%,主要是人员经费增加。具体情况如下:

1. 一般公共预算财政拨款本年收入 748.52 万元,比上年增加 116.71 万元,增长 18.47%,主要是人员经费增加;本年支出 748.52 万元,比上年增加 116.71 万元,增长 18.47%,主要是人员经费增加。

2. 政府性基金预算财政拨款本年收入 0.55 万元，比上年减少 1.75 万元，降低 76%；本年支出 0.55 万元，比上年减少 1.75 万元，降低 76%。

（二）财政拨款收支与年初预算数对比情况

本单位 2021 年度财政拨款本年收入 749.07 万元，完成年初预算的 138%，比年初预算增加 206.62 万元，决算数大于预算数主要原因是教师工资和公用经费有所增加；本年支出 749.07 万元，完成年初预算的 138%，比年初预算增加 206.62 万元，决算数大于预算数主要原因是主要是教师工资和公用经费有所增加



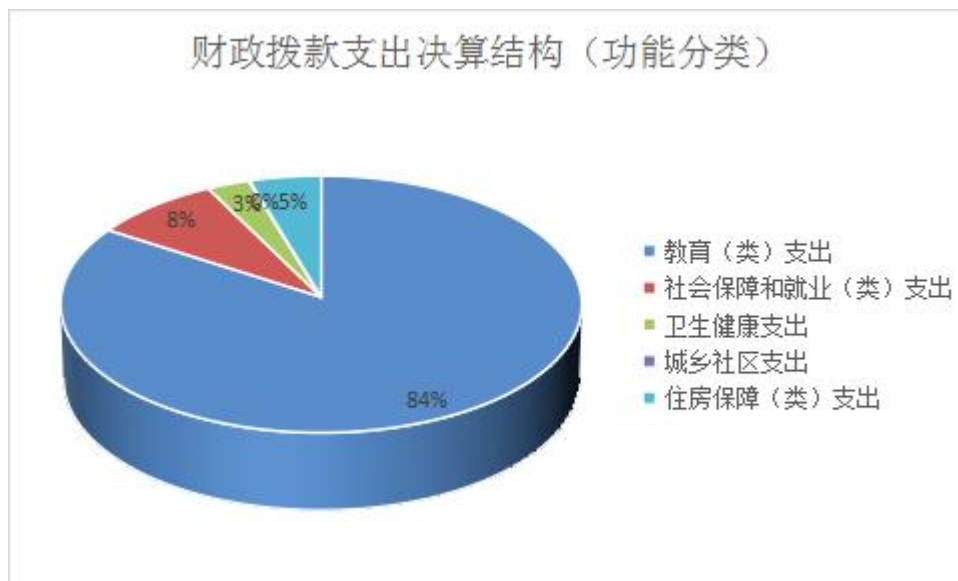
中心学校建设工程及设施设备采购余款、质保金及服务费用；幼儿园厕所改造及服务费用；学前资助；义教资助等项目的增加。具体情况如下：

1. 一般公共预算财政拨款本年收入完成年初预算 135%，比年初预算增加 191.66 万元，主要是教师工资和项目支出有所增加；支出完成年初预算 135%，比年初预算增加 191.66 万元，主要是教师工资和公用经费有所增加。

2. 政府性基金预算财政拨款本年收入完成年初预算 100%；支出完成年初预算 100%。

（三）财政拨款支出决算结构情况。

2021 年度财政拨款支出 749.07 万元，主要用于以下方面：教育（类）支出 629.60 万元，占 84.05%，主要用于教职工工资等支出；社会保障和就业（类）支出 63.04 万元，占 8.42%；卫生健康支出 20.89 万元，占 2.79%；城乡社区支出 0.55 万元，占 0.07%；住房保障（类）支出 35 万元，占 4.67%。



（四）一般公共预算基本支出决算情况说明

2021 年度财政拨款基本支出 552.29 万元，其中：

人员经费 544.50 万元，主要包括基本工资、津贴补贴、绩效工资、机关事业单位基本养老保险缴费、职业年金缴费、职工基本医疗保险缴费、住房公积金、其他社会保障缴费、其他工资福利支出、对个人和家庭的补助支出、退休费、抚恤金、生活补助、奖励金；

公用经费 7.79 万元，主要包括工会经费、福利费。

五、一般公共预算“三公”经费支出决算情况说明

(一)“三公”经费财政拨款支出决算总体情况说明

本单位 2021 年度“三公”经费财政拨款支出预算为 0 万元，支出决算为 0 万元，与年初预算持平，主要是我单位认真落实中央“八项规定”精神和厉行节约要求，管理制度不断完善，“三公”经费支出得到了有效控制，实现了只减不增的目标；与 2020 年度决算支出持平，主要是我单位认真落实中央“八项规定”精神和厉行节约要求，管理制度不断完善，“三公”经费支出得到了有效控制，实现了只减不增的目标。

(二)“三公”经费财政拨款支出决算具体情况说明

1. 因公出国（境）费支出情况。 本单位 2021 年度因公出国（境）费支出预算为 0 万元，支出决算 0 万元，与年初预算持平。其中因公出国（境）团组 0 个、共 0 人、参加其他单位组织的因公出国（境）团组 0 个、共 0 人/无本单位组织的出国（境）团组。因公出国（境）费支出较预算增加 0 万元，与年初预算持平；较上年增加 0 万元，与 2020 年度决算支出持平，主要是我单位认真落实中央“八项规定”精神和厉行节约要求，管理制度不断完善，“三公”经费支出得到了有效控制，实现了只减不增的目标。

2. 公务用车购置及运行维护费支出情况。 本单位 2021 年度

公务用车购置及运行维护费与年初预算持平，主要是本单位未发生公务用车购置支出；与 2020 年度决算支出持平，主要是本单位未发生公务用车购置支出。其中：

公务用车购置费支出 0 万元： 本单位 2021 年度公务用车购置量 0 辆，发生“公务用车购置”经费支出 0 万元。公务用车购置费支出与年初预算持平，主要是本单位未发生公务用车购置支出；与 2020 年度决算支出持平，主要是本单位未发生公务用车购置支出。

公务用车运行维护费支出 0 万元： 本单位 2021 年度单位公务用车保有量 0 辆。公车运行维护费支出与年初预算持平，主要是本单位没有公务用车；与 2020 年度决算支出持平，主要是本单位没有公务用车。

3. 公务接待费支出情况。 本单位 2021 年度公务接待共 0 批次、0 人次。公务接待费支出与年初预算持平，主要是本单位没有公务接待；与 2020 年度决算支出持平，主要是本单位没有公务接待。

六、预算绩效情况说明

（一）预算绩效管理工作开展情况

根据预算绩效管理要求，本单位组织对 2021 年度一般公共预算项目支出全面开展绩效自评，项目共 41 个，共涉及资金

196.23 万元，占一般公共预算项目支出总额的 100%。组织对中心学校设施设备采购质保金 1 个政府性基金预算项目支出开展绩效自评，共涉及资金 0.55 万元，占政府性基金预算项目支出总额的 100%。项目涉及公用经费、学生资助、营养餐等，从评价情况来看，2021 年度预算项目立项符合相关管理规定，绩效目标合理，绩效指标清晰；表述准确；项目业务管理制度较健全，业务监控有效性较好；财务管理制度规范，并建立了相应的财务审核及监控措施和手段，内部控制严格有效；项目任务完成质量较好；具有时效性；项目绩效成果很好，社会效益显著。

（二）单位决算中项目绩效自评结果

本单位在今年单位决算公用经费、民办代课教师教龄生活补贴、学生资助、营养餐等项目全部进行自评。

（1）公用经费项目自评综述：根据年初设定的绩效目标，公用经费全年预算数为 65.63 万元，执行数为 65.63 万元，结余 0 万元，完成预算的 100%。项目绩效目标完成情况：一是及时足额拨付资金到位，满足了学校正常教育教学工作需求；二是资金支出科学合理，提高了资金使用的有效性，确保了学校正常运转，本年度绩效自评为 100 分。

工作活动(项目)负责人	魏加勋	联系电话	5318217
财务负责人	杨俊峰	联系电话	5318217
单位地址	南宫市苏村镇苏三村		
工作活动(项	计划开始：2021 年 1 月	计划完成：	2021 年 12 月

目)起止时间	实际开始：2021年1月		实际完成：2021年12月			
一、项目资金情况						
		以前年度资金 (万元)	本年度资金(评价项目的资金使用年度)			结余金额(万元)
			预算安排 (万元)	实际到位金额 (到达项目单位)	实际支出金额 (项目单位支出)	
合计			65.63	65.63	65.63	0
中央财政资金			33.09	33.09	33.09	0
省财政资金			19.3	19.3	19.3	0
市财政资金						0
其他财政资金			13.24	13.24	13.24	0
二、工作活动(项目)绩效目标情况						
绩效目标					完成绩效目标情况及未完成的原因	
绩效目标		总目标	通过对该项目各个阶段验收把关,对项目支出进度进行监督、督导,保证项目的支出进度和完成的质量,完成预期目标。通过改善办学环境,提高学校办学水平,保证学校教育教学秩序正常进行。		完成	
		年度目标	进一步完善财务资金管理制度,使资金使用各单位在资金使用过程中管理效率最大化。建立项目经费管理制度,实行按额度确定用款计划,从制度上保证项目资金落实安全使用。		完成	
绩效指标	产出指标	数量指标	制度健全率(%)制度建设完成数与计划数之比。进一步完善财务资金管理制度,使资金使用各单位在资金使用过程中管理效率最大化。建立项目经费管理制度,实行按额度确定用款计划,从制度上保证项目资金落实安全使用。		完成	
		质量指标	小学生升学率(%)小学毕业生与在校生比率		完成	
		成本指标	65.3万元		完成	

	时效指标	目标完成率（%）项目实际完成情况与项目总体的比率。通过对该项目各个阶段验收把关，对项目支出进度进行监督、督导，保证项目的支出进度和完成的质量，完成预期目标。	完成
效果指标	经济效益指标	资金使用率（%）项目资金支出金额与总金额的比率。对资金使用实施跟踪管理，做到专款专用，防止资金被挪用，逐层落实，严格把关，保证资金投入产出最大化，进一步提高资金的使用效率。	完成
	社会效益指标	经费的拨付，保证了学校的稳定，也保证了社会的稳定。	完成
	环境效益指标	有效的改善了师生的生活学习环境。	完成
	可持续发展效益指标	本资金的运用，学校得以运转，校舍得以维修，学生连续不断的入学毕业，得以良性循环。	完成

一级指标	二级指标	三级指标	分值	指标内容	评价标准	得分
“工作活动”设置 (15)	工作活动相关性	政策相关性	3	工作活动是否符合各级政府战略部署和发展规划，宏观政策、行业政策一致。	工作活动符合各级政府战略部署和发展规划，宏观政策、行业政策一致，得3分。	3
		单位职责相关性	3	工作活动是否与单位职责、工作规划和重点工作相关。	工作活动与单位职责、工作规划和重点工作相关，得3分。	3
		预算项目相关性	3	工作活动项下确定的预算项目是否合理，是否与工作活动密切相关；工作活动和项目预算安排是否合理。	工作活动项下确定的预算项目合理，与工作活动密切相关，得1分；工作活动和项目预算安排合理，得2分。	3
	绩效目标、指标科学性	绩效目标设立科学性	3	工作活动是否有明确的绩效目标，绩效目标是否与单位职责目标、单位年度工作目标一致，是否能体现工作活动的产出和效果。	工作活动有明确的绩效目标，得1分；绩效目标与单位职责目标、单位年度工作目标一致，得1分；绩效目标能体现工作活动的产出和效果，得1分。	3
		绩效指标设立科学性	3	工作活动是否有明确的绩效指标，指标设置是否能准确反映活动目标完成情况，是否细化量化，是否可衡量。	绩效指标设置能准确反映活动目标完成情况，得2分；细化量化，可衡量，得1分。	3

“工作活动”管理 (25)	财务管理规范性	资金拨付情况	4	实际拨付资金占预算安排资金的比例。	资金没有足额到位，资金到位率每降低一个百分点扣分值的10%，到位率小于等于90%得0分	4
		资金支出进度	4	资金是否按照规定（计划）的时间进度要求拨付或下达	支出进度每落后一个时间节点要求，扣分值的25%，扣完为止。	4
		资金使用规范性	7	资金拨付手续是否完整，是否符合预算和国库管理有关规定；资金使用是否符合《预算法》等法律、法规、财务管理制度和资金管理有关规定。	资金拨付手续完整，符合预算和国库管理有关规定，得3分；资金使用符合《预算法》等法律、法规、财务管理制度和资金管理规定的，得4分。	7
	工作活动实施保障	管理制度健全性	6	单位制定的实施方案、管理制度和措施（包括财务制度）是否明确、清晰、具有可操作性，能否保障工作活动顺利实施。	单位制定了实施方案、管理制度和措施（包括财务制度），得3分；各项方案和制度措施明确、清晰、具有可操作性，得3分。	6
过程控制有效性		4	保障工作活动实施、资金安全的各项制度措施是否得到有效落实，是否有风险应对措施。	保障工作活动实施、资金安全的各项制度措施得到有效落实，得2分，有风险应对措施，得2分。	4	
“工作活动”产出 (25)	工作活动产出数量完成率	产出一数量完成率	7	反映工作活动设定目标的完成程度，由评价工作组结合被评价工作活动产出指标设置情况及业务情况进行细化，各项产出逐一评价，逐一确定分值。	根据工作活动和具体产出指标设定每一项产出数量完成率的分值。完成率为100%的，得该项产出分值的满分；完成率为90%至100%的，得该项产出分值的90%；完成率为80%至90%的，得该项产出分值的80%；完成率为70%至80%的，得该项产出分值的60%；完成率低于70%的，不得分。	7
		产出二数量完成率				
					
	工作活动产出质量达标率	产出一质量达标率	7	反映工作活动的产出是否达到预期质量标准。由评价工作组结合被评价工作活动产出指标设置情况及业务情况进行细化。	根据工作活动和具体产出指标设定每一项产出质量达标率的分值。达标率为100%的，得该项产出分值的满分；达标率为90%至100%的，得该项产出分值的90%；达标率为80%至90%的，得该项产出分值的80%；达标率为70%至80%的，得该项产出分值的60%；达标率低于70%的，不得分。	7
		产出二质量达标率				
					

	工作活动产出完成及时性	工作活动产出完成及时性	6	反映工作活动产出目标实现的及时程度。	规定时间内完成的，得满分，未按时完成的根据实际情况和有关规定酌情扣分。	6
	项目完成率	项目完成率	5	已完成的预算项目个数与即定预算项目个数的比率，用以反映该工作活动下的预算项目完成情况。	预算项目全部完成的得满分，未按时完成的根据实际情况酌情扣分。	5
“工作活动”效果 (35)	经济效益	根据具体工作活动细化	9	评价该工作活动对当地经济发展所带来的直接或间接影响。	待细化（由评价组结合被评价工作活动绩效目标设置情况及业务情况进行细化）。	9
	社会效益		9	评价该工作活动对当地社会发展和社会稳定所带来的直接或间接影响。	待细化（由评价组结合被评价工作活动绩效目标设置情况及业务情况进行细化）。	9
	生态效益		9	评价该工作活动对当地自然生态环境所带来的直接或间接影响。	待细化（由评价组结合被评价工作活动绩效目标设置情况及业务情况进行细化）。	9
	受益群体满意度		受益群体满意度	8	通过发放问卷进行社会调查，评价受益群体及相关群体对该项工作活动的认可程度。	待细化（由评价组结合被评价工作活动绩效目标设置情况及业务情况进行细化）。
合计			100			100

(2) 民办代课教师教龄补贴项目绩效自评综述：民办代课教师教龄补贴预算数为 30.85 万元，执行数为 30.85 万元，圆满完成既定目标。此项目实施后，妥善解决解决我市原民办、代课教师养老问题，积极改善民生、推进和谐河北建设。确保农村原民办代课教师教龄补助发放，对维护维护社会稳定起到了积极的促进作用，本年度绩效自评为 100 分。

工作活动(项目)负责人	魏加勋	联系电话	5318217
财务负责人	杨俊峰	联系电话	5318217

单位地址		南宫市苏村镇苏三村				
工作活动 (项目)起 止时间	计划开始：2021年01月		计划完成：2021年12月			
	实际开始：2021年01月		实际完成：2021年12月			
一、项目资金情况						
		以前年度资金 (万元)	本年度资金（评价项目的资金使用年度）			
			预算安排 (万元)	实际到位金额 (到达项目单 位)	实际支出金额 (项目单位支出)	结余金额（万元）
合计			50.7	50.7	50.7	0
中央财政资金						0
省财政资金			23.03	23.03	23.03	0
市财政资金						0
其他财政资金			27.67	13.39	13.39	0
二、工作活动(项目)绩效目标情况						
绩效目标					完成绩效目标情 况及未完成的原 因	
绩效目标	总目标	贯彻落教育部、人力资源和社会保障部、财政部、中央编办《关于妥善处理中小学代课教师问题的指导意见》（教人[2011]8号），切实关注改善民生，推进和谐社会建设。			完成	
	年度目标	根据冀政办函[2012]37号文件精神，此次发放教龄补助所需资金，直管县与省按5:5的比例分担，足额落实本级应承担的资金，确保农村原民办代课教师教龄补助发放。			完成	
绩效 指标	产出 指标	数量指标	共计发放142人		完成	
		质量指标	发放率100%		完成	
		成本指标	50.7万元		完成	
		时效指标	按时发放完成		完成	
效果 指标	经济效益指 标	资金的到位，有力的改善了原民办代课教师的生活问题。			完成	

	社会效益指标	1、妥善解决解决我市原民办、代课教师养老问题。 2、积极改善民生、推进和谐河北建设。	完成
	生态效益指标	本资金不影响生态，不会出现生态问题。	完成
	可持续发展效益指标	本资金的运用，原民办代课教师的生活得到了保障，社会得到了稳定。	完成

一级指标	二级指标	三级指标	分值	指标内容	评价标准	得分
“工作活动”设置 (15)	工作活动相关性	政策相关性	3	工作活动是否符合各级政府战略部署和发展规划，宏观政策、行业政策一致。	工作活动符合各级政府战略部署和发展规划，宏观政策、行业政策一致，得3分。	3
		单位职责相关性	3	工作活动是否与单位职责、工作规划和重点工作相关。	工作活动与单位职责、工作规划和重点工作相关，得3分。	3
		预算项目相关性	3	工作活动项下确定的预算项目是否合理，是否与工作活动密切相关；工作活动和项目预算安排是否合理。	工作活动项下确定的预算项目合理，与工作活动密切相关，得1分；工作活动和项目预算安排合理，得2分。	3
	绩效目标、指标科学性	绩效目标设立科学性	3	工作活动是否有明确的绩效目标，绩效目标是否与单位职责目标、单位年度工作目标一致，是否能体现工作活动的产出和效果。	工作活动有明确的绩效目标，得1分；绩效目标与单位职责目标、单位年度工作目标一致，得1分；绩效目标能体现工作活动的产出和效果，得1分。	3
		绩效指标设立科学性	3	工作活动是否有明确的绩效指标，指标设置是否能准确反映活动目标完成情况，是否细化量化，是否可衡量。	绩效指标设置能准确反映活动目标完成情况，得2分；细化量化，可衡量，得1分。	3
	“工作活动”管理 (25)	财务管理规范性	资金拨付情况	4	实际拨付资金占预算安排资金的比例。	资金没有足额到位，资金到位率每降低一个百分点扣分值的10%，到位率小于等于90%得0分
资金支出进度			4	资金是否按照规定（计划）的时间进度要求拨付或下达	支出进度每落后一个时间节点要求，扣分值的25%，扣完为止。	4

		资金使用规范性	7	资金拨付手续是否完整，是否符合预算和国库管理有关规定；资金使用是否符合《预算法》等法律、法规、财务管理制度和资金管理办法规定。	资金拨付手续完整，符合预算和国库管理有关规定，得3分；资金使用符合《预算法》等法律、法规、财务管理制度和资金管理办法规定的，得4分。	7
	工作活动实施保障	管理制度健全性	6	单位制定的实施方案、管理制度和措施（包括财务制度）是否明确、清晰、具有可操作性，能否保障工作活动顺利实施。	单位制定了实施方案、管理制度和措施（包括财务制度），得3分；各项方案和制度措施明确、清晰、具有可操作性，得3分。	6
		过程控制有效性	4	保障工作活动实施、资金安全的各项制度措施是否得到有效落实，是否有风险应对措施。	保障工作活动实施、资金安全的各项制度措施得到有效落实，得2分，有风险应对措施，得2分。	4
“工作活动”产出（25）	工作活动产出数量完成率	产出一数量完成率	7	反映工作活动设定目标的完成程度，由评价工作组结合被评价工作活动产出指标设置情况及业务情况进行细化，各项产出逐一评价，逐一确定分值。	根据工作活动和具体产出指标设定每一项产出数量完成率的分值。完成率为100%的，得该项产出分值的满分；完成率为90%至100%的，得该项产出分值的90%；完成率为80%至90%的，得该项产出分值的80%；完成率为70%至80%的，得该项产出分值的60%；完成率低于70%的，不得分。	7
		产出二数量完成率				
					
工作活动产出质量达标率	工作活动产出质量达标率	产出一质量达标率	7	反映工作活动的产出是否达到预期质量标准。由评价工作组结合被评价工作活动产出指标设置情况及业务情况进行细化。	根据工作活动和具体产出指标设定每一项产出质量达标率的分值。达标率为100%的，得该项产出分值的满分；达标率为90%至100%的，得该项产出分值的90%；达标率为80%至90%的，得该项产出分值的80%；达标率为70%至80%的，得该项产出分值的60%；达标率低于70%的，不得分。	7
		产出二质量达标率				
					
	工作活动产出完成及时性		6	反映工作活动产出目标实现的及时程度。	规定时间内完成的，得满分，未按时完成的根据实际情况和有关规定酌情扣分。	6

	性					
	项目完成率	项目完成率	5	已完成的预算项目个数与即定预算项目个数的比率，用以反映该工作活动下的预算项目完成情况。	预算项目全部完成的得满分，未按时完成的根据实际情况酌情扣分。	5
“工作活动”效果（35）	经济效益	根据具体工作活动细化	9	评价该工作活动对当地经济发展所带来的直接或间接影响。	待细化（由评价组结合被评价工作活动绩效目标设置情况及业务情况进行细化）。	9
	社会效益		9	评价该工作活动对当地社会发展和社会稳定所带来的直接或间接影响。	待细化（由评价组结合被评价工作活动绩效目标设置情况及业务情况进行细化）。	9
	生态效益		9	评价该工作活动对当地自然生态环境所带来的直接或间接影响。	待细化（由评价组结合被评价工作活动绩效目标设置情况及业务情况进行细化）。	9
	受益群体满意度	受益群体满意度	8	通过发放问卷进行社会调查，评价受益群体及相关群体对该项工作活动的认可程度。	待细化（由评价组结合被评价工作活动绩效目标设置情况及业务情况进行细化）。	8
合计			100			100

（三）财政评价项目绩效评价结果

本单位 2021 年度无财政评价项目绩效评价结果

七、机关运行经费情况

本单位 2021 年度无机关运行经费支出。

八、政府采购情况

本单位 2021 年度政府采购支出总额 0 万元，从采购类型来看，政府采购货物支出 0 万元、政府采购工程支出 0 万元、政府采购服务支出 0 万元。授予中小企业合同金额 0 万元，占政府采购支出总额的 0%，其中授予小微企业合同金额 0 万元，占

政府采购支出总额的 0%。。

九、国有资产占用情况

截至 2021 年 12 月 31 日，本单位共有车辆 0 辆，比上年增加 0 辆。其中，副部（省）级及以上领导用车 0 辆，主要领导干部用车 0 辆，机要通信用车 0 辆，应急保障用车 0 辆，执法执勤用车 0 辆，特种专业技术用车 0 辆，离退休干部用车 0 辆，其他用车 0 辆；

单位价值 50 万元以上通用设备 0 台（套），比上年增加 0 套，单位价值 100 万元以上专用设备 0 台（套），比上年增加 0 套。

十、其他需要说明的情况

1. 本单位 2021 年度“三公”经费、国有资产经营无收支及结转结余情况，故“三公”经费、国有资产经营表以空表列示。

2. 由于决算公开表格中金额数值应当保留两位小数，公开数据为四舍五入计算结果，个别数据合计项与分项之和存在小数点后差额，特此说明。



第四部分 相关名词解释

（一）财政拨款收入：本年度从本级财政单位取得的财政拨款，包括一般公共预算财政拨款和政府性基金预算财政拨款。

（二）事业收入：指事业单位开展专业业务活动及辅助活动所取得的收入。

（三）其他收入：指除上述“财政拨款收入”“事业收入”“经营收入”等以外的收入。

（四）用事业基金弥补收支差额：指事业单位在用当年的“财政拨款收入”“财政拨款结转和结余资金”“事业收入”“经营收入”“其他收入”不足以安排当年支出的情况下，使用以前年度积累的事业基金（事业单位当年收支相抵后按国家规定提取、用于弥补以后年度收支差额的基金）弥补本年度收支缺口的资金。

（五）年初结转和结余：指以前年度尚未完成、结转到本年仍按原规定用途继续使用的资金，或项目已完成等产生的结余资金。

（六）结余分配：指事业单位按照事业单位会计制度的规定从非财政补助结余中分配的事业基金和职工福利基金等。

（七）年末结转和结余：指单位按有关规定结转到下年或以后年度继续使用的资金，或项目已完成等产生的结余资金。

（八）基本支出：填列单位为保障机构正常运转、完成日常工作任务而发生的各项支出。

（九）项目支出：填列单位为完成特定的行政工作任务或事业发展目标，在基本支出之外发生的各项支出

（十）基本建设支出：填列由本级发展与改革单位集中安排的用于购置固定资产、战略性和应急性储备、土地和无形资产，以及购建基础设施、大型修缮所发生的一般公共预算财政拨款支出，不包括政府性基金、财政专户管理资金以及各类拼盘自筹资金等。

（十一）其他资本性支出：填列由各级非发展与改革单位集中安排的用于购置固定资产、战备性和应急性储备、土地和无形资产，以及购建基础设施、大型修缮和财政支持企业更新改造所发生的支出。

（十二）“三公”经费：指单位用财政拨款安排的因公出国（境）费、公务用车购置及运行费和公务接待费。其中，因公出国（境）费反映单位公务出国（境）的国际旅费、国外城市间交通费、住宿费、伙食费、培训费、公杂费等支出；公务用车购置及运行费反映单位公务用车购置支出（含车辆购置税、牌照费）及按规定保留的公务用车燃料费、维修费、过桥过路费、保险费、安全奖励费用等支出；公务接待费反映单位按规定开支的各类公务接待（含外宾接待）支出。

（十三）其他交通费用：填列单位除公务用车运行维护费以外的其他交通费用。如公务交通补贴、租车费用、出租车费用，飞机、船舶等燃料费、维修费、保险费等。

(十四)公务用车购置:填列单位公务用车车辆购置支出(含车辆购置税、牌照费)。

(十五)其他交通工具购置:填列单位除公务用车外的其他各类交通工具(如船舶、飞机等)购置支出(含车辆购置税、牌照费)。

(十六)机关运行经费:指为保障行政单位(包括参照公务员法管理的事业单位)运行用于购买货物和服务的各项资金,包括办公及印刷费、邮电费、差旅费、会议费、福利费、日常维修费、专用材料以及一般设备购置费、办公用房水电费、办公用房取暖费、办公用房物业管理费、公务用车运行维护费以及其他费用。

(十七)经费形式:按照经费来源,可分为财政拨款、财政性资金基本保证、财政性资金定额或定项补助、财政性资金零补助四类